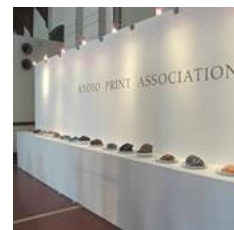


KPA「メイキング・ワークショップ2008」

事業報告書

KPAでは、業界共通の課題である後継者問題に取り組むべく「メイキング・ワークショップ」事業を行ってきたが、第3回目の開催となる今回から、事業の目的を後継者育成にとどまらず、京プリントの技術継承と発展を目指し、参加者の年齢制限をなくして京都のプリント業界に携わる者の創作力、技術力の向上を図ることを目的として、新たなものづくりにチャレンジするためのステージ作りを企画した。

今回は、去る1月26日(土)～27日(日)に京都府京都文化博物館 別館にて、「メイキング・ワークショップ2008」と題し、KPA所属団体のクリエイター15社21組が制作したプリント服地の展示発表を開催し、出展作品21点の中から京都府知事賞、京都市長賞、京都商工会議所会頭賞、(社)京都染織文化協会理事長賞、KPA会長賞の入賞者を発表。会期2日間で出展会社関係者や学生等1,300名を超える来場があった。



- 名 称 メイキング・ワークショップ2008 (京プリント継承発展事業)
- 趣 旨 プリント服地に関わるものの制作の機会及び展示発表の場を提供し、京都プリント業界に携わる者の創作力、技術力の向上を図る。
- 主 催 KPA 京都プリント振興協会
 <構成団体>
 京都織物卸商業組合・(社)日本図案家協会・京都プリント染色協同組合・
 京都染型協同組合
 〒600-8009 京都市下京区四条通室町東入 京都織物卸商業組合内
 TEL 075-211-7344 FAX 211-1976
 <http://www.fashion-kyoto.or.jp/kpa/>
- 共 催 京都府・京都市・京都商工会議所・(社)京都染織文化協会

制作テーマ SKIN

会 期 平成20年1月25日(金)～27日(日)
一般公開 1/26(土) 10:00～19:00、1/27(日) 10:00～18:00
※25日は準備日。設営、展示、審査会を行った後、表彰式を開催。

展示会場 京都府京都文化博物館 別館 (中京区三条高倉 TEL222-0888)

入場者数 1, 343名

参加者 15社21組 (敬称略)

団体名	会社名	氏名
京都織物卸商業組合	吉忠フロンティア(株)	横谷 史
京都プリント染色協同組合	大本染工(株)	杉 隆信・高田佳代
	(有)三美染工場	藤井基伸
	大景(株)	岩本南穂
		榎本織恵
		斎藤昌平
		佐々木勇治
	大染工業(株)	片山香織
		林 佑子
堀忠染織(株)	上野裕香	
(社)日本図案家協会		池乃 大
		池端禎三
	デザイン工房 EKAKIYA	近藤三希生
	でざいんるーむ Hide	西山秀雄
	ATELIER YONEDA	米田健一
京都染型協同組合	(株)奥村写真型	奥村彰浩
	三彩工房(株)	峪 博
	(有)美来工芸	浜口泰彦
	(株)谷口染型工房	伊藤隆史
		梶 香陽子
		米山晴香

出展点数 21点

審 査 下記5名が審査員となり入賞者を決定した。

<審査会>

- 日 時 平成20年1月25日(金) 16:00～17:00
- 会 場 京都府京都文化博物館 別館
- 審査基準 市場性、独創性、技術力

●審査員 5名 (敬称略)

河原林美知子 (成安造形大学 テキスタイルアートクラス教授)
 山本 富雄 (株大丸京都店 婦人服販売部長)
 辰巳 明子 (株アトリエドール デザイナー)
 吉田 忠嗣 (京都プリント振興協会 会長)
 日比野正嗣 (京プリント継承発展事業委員会 委員長)

表彰 京都府知事賞 1点 / 京都市長賞 1点 / 京都商工会議所会頭賞 1点 / (社)京都染織文化協会理事長賞 1点 / KPA 会長賞 1点

<表彰式>

●日時 平成20年1月25日 (金) 17:30~18:00

●会場 京都府京都文化博物館 別館 2F 会議室

入賞者

	タイトル	氏名	会社名	所属団体
京都府知事賞	かげろう	米田健一	ATELIER YONEDA	(社)日本図案家協会
京都市長賞	SNAKE SKIN	藤井基伸	(有)三美染工場	京都プリント染色協同組合
京都商工会議所会頭賞	自然との共生	齋藤昌平	大景(株)	京都プリント染色協同組合
(社)京都染織文化協会理事長賞	陽を浴びて、スキンは、こう装う。	浜口泰彦	(有)美来工芸	京都染型協同組合
KPA 会長賞	絞り桜に観音菩薩	伊藤隆史	(株)谷口染型工房	京都染型協同組合

出展作品

横谷 史 (吉忠フロンティア(株))



タイトル	epidermis
作品に対するコメント	からだを守る皮膚—服地は人間にとって1枚の皮膚。
表現方法 (加工等)	インクジェット捺染
素材 (生地)の組成	ポリエステル100%
図案・型制作等協力先	大本染工(株)、(有)キングコング

杉 隆信・高田佳代 (大本染工(株))



タイトル	ローテンブルグの花畑
作品に対するコメント	ドイツロマンチック街道をイメージして作りました。偽りの世の中ですが、このプリントで安らぎを感じて欲しい。
表現方法 (加工等)	インクジェット捺染、ニードルパンチによる接結
素材 (生地)の組成	①表-ポリエステル 100% 裏-アクリル 84%/ナイロン 10%/ウール 6% ②ポリエステル 100%
図案・型制作等協力先	なし

藤井基伸 ((有)三美染工場)



タイトル	SNAKE SKIN
作品に対するコメント	図案テーマ→人種・蛇・顔・ロゴ・自分 加工テーマ→素材を活かす・立体感・質感・生産性
表現方法 (加工等)	①3度加工…分散染、オパール加工、反応染 ②2度加工…分散染、顔料染
素材 (生地)の組成	①レーヨン 70%/ポリエステル 30% ②ポリエステル 100%
図案・型制作等協力先	山本スクリーン(有)

岩本南穂 (大景(株))



タイトル	Existence ~Leopard~
作品に対するコメント	世界と触れ合う私の皮膚。私を表現する SKIN。豹の内に秘める世界観をイメージしました。
表現方法 (加工等)	ウール縮絨加工、箔加工
素材 (生地)の組成	ウール 100%
図案・型制作等協力先	なし

榎本織恵 (大景(株))



タイトル	Body Paint
作品に対するコメント	インドの女性が儀式などで、皮膚に描くヘナペインティングをイメージした布。
表現方法 (加工等)	両サイド染、オパール加工
素材 (生地 of 組成)	レーヨン 72%/ポリエステル 20%/麻 8%
図案・型制作等協力先	なし

齋藤昌平 (大景(株))



タイトル	自然との共生
作品に対するコメント	今、地球温暖化が問題になっています……自然との共生が大切との思いで、木の表面を図案化したものです。
表現方法 (加工等)	オパール加工
素材 (生地 of 組成)	レーヨン 63%/ポリエステル 30%/ポリエステルフィルム 7%
図案・型制作等協力先	株藤木友禅型製作所

佐々木勇治 (大景(株))



タイトル	無題
作品に対するコメント	成長するために分裂は繰り返され、そして再成される表面。
表現方法 (加工等)	両サイド染、オパール加工
素材 (生地 of 組成)	レーヨン 72%/ポリエステル 20%/麻 8%
図案・型制作等協力先	なし

片山香織 (大染工業(株))



タイトル	蝶
作品に対するコメント	パール粉の上品な輝きで蝶の羽の質感を表現。私達も身にまとう事で、第2の美を楽しむ事ができます。
表現方法 (加工等)	スクリーン捺染、パール加工
素材 (生地 of 組成)	ポリエステル 100%
図案・型制作等協力先	(株)アトリエしのざき、(株)伊地智写真型製作所

林 佑子 (大染工業株)



タイトル	温
作品に対するコメント	寒い季節は体のぬくもりを大事に感じる。体の温度を包み込む、また生地自体から温かさを感じられるイメージ。
表現方法 (加工等)	手捺染
素材 (生地の組成)	ウール 100%
図案・型制作等協力先	(株)タケイチ

上野裕香 (堀忠染織株)



タイトル	線と圓のまどろみ
作品に対するコメント	線と円の快いリズムに乗り、色で自由に遊びながらも調和する細やかなラインの調べを表現しました。
表現方法 (加工等)	防抜染
素材 (生地の組成)	①ポリエステル 100%②ポリエステル 100%
図案・型制作等協力先	なし

池乃 大



タイトル	デジタイザー・スキン
作品に対するコメント	P C による図案作成からインクジェットの印刷まで、デジタル加工でどこまでやれるか挑戦したいと思います。
表現方法 (加工等)	インクジェット捺染
素材 (生地の組成)	シルク 100%
図案・型制作等協力先	大染工業株

池端禎三



タイトル	山ユリ印象
作品に対するコメント	現代社会に、山ユリのように芯の強さを持つ女性の自己表現のもう一枚のSKIN として表現してみました。
表現方法 (加工等)	インクジェット捺染
素材 (生地の組成)	シルク 100%
図案・型制作等協力先	大本染工 (株)

近藤三希生 (デザイン工房 EKAKIYA)



タイトル	Skin of Earth
作品に対するコメント	地球の皮膚・地表・大地・自然・土・生物・草原です。
表現方法 (加工等)	インクジェット捺染、ミシンワーク
素材 (生地 of 組成)	ポリエステル100%
図案・型制作等協力先	STUDIO-Tei、大本染工 (株)

西山秀雄 (でざいんるーむ hide)



タイトル	HANA TUZURI/華綴り
作品に対するコメント	墨彩をベースに立体感を組み合わせて、綾取りで布の強さも表現、インクジェットプリントの限界を追及しています！
表現方法 (加工等)	インクジェット捺染
素材 (生地 of 組成)	ポリエステル100%
図案・型制作等協力先	大染工業(株)

米田健一 (ATELIER YONEDA)



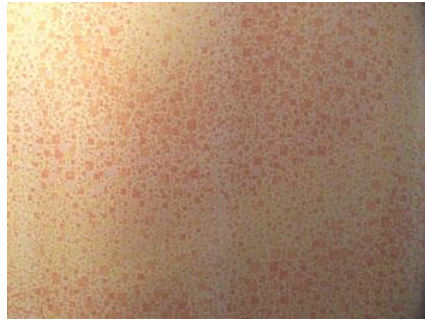
タイトル	かざろう
作品に対するコメント	漆の器は人間の皮膚と同じに呼吸すると言う絹に手捺染で黒漆加工を施し花を光のILLUSIONで表現した。
表現方法 (加工等)	漆加工
素材 (生地 of 組成)	シルク 90%/ウール 10%
図案・型制作等協力先	三輪友禅(株)

奥村彰浩 (株奥村写真型)



タイトル	艶やかに舞う
作品に対するコメント	透明感の有る布 (曲線) 越しの皮膚 (直線) を独自の色使いで表現してみました。
表現方法 (加工等)	反応染料によるインクジェット捺染
素材 (生地 of 組成)	シルク 100%
図案・型制作等協力先	株谷口染型工房

峪 博 (三彩工房株)



タイトル	渦
作品に対するコメント	人の熱と空気が触れる時に生じる肌に発生する渦を表現しました。
表現方法 (加工等)	四角の大小で表現しながら、柔らかく見える表現にしました。 インクジェット捺染
素材 (生地)の組成	シルク 100%
図案・型制作等協力先	株谷口染型工房

浜口泰彦 (有美来工芸)



タイトル	陽を浴びて、スキンは、こう装う。
作品に対するコメント	全ての表面には模様がある。スキンを感じるモチーフを利用した、二重画像。デジタル加工のメリットを表現。
表現方法 (加工等)	インクジェット捺染
素材 (生地)の組成	シルク 100%
図案・型制作等協力先	株谷口染型工房

伊藤隆史 (株谷口染型工房)



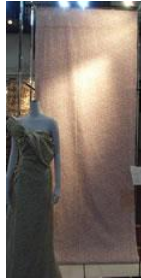
タイトル	絞り桜に観音菩薩
作品に対するコメント	今回のテーマ‘スキン’を和をモチーフに表現できたらと考え、TATTOOをイメージして製作しました。
表現方法 (加工等)	インクジェット捺染、絞り加工
素材 (生地)の組成	シルク 100%
図案・型制作等協力先	御室工房

鼻 香陽子 (株谷口染型工房)



タイトル	turnover
作品に対するコメント	古い皮がはがれ落ち、新しい肌にうまれ変わるイメージで作りました。
表現方法 (加工等)	インクジェット捺染、デストロ加工
素材 (生地)の組成	シルク 100%+ポリエステル 100%
図案・型制作等協力先	パール染色(株)

米山晴香 (株谷口染型工房)



タイトル	“ヌノコ”
作品に対するコメント	“ヌノコ”とは、ウロコ（鱗）のもじりです。通気性のある撥水加工を施しています。
表現方法（加工等）	インクジェット捺染、撥水加工
素材（生地）の組成	コットン100%
図案・型制作等協力先	岐セン(株)